

Terminalinformation Uddebo Oljehamn



Innehåll

1	Kontakter.....	1
2	Allmänt.....	2
2.1	Turordning.....	2
3	Kajinformation	2
3.1	Generell kajinformation	2
3.2	Produkter	2
3.3	Förtöjning.....	2
3.4	Slangkoppling	3
4	Inför anlöpet	3
4.1	Fartyg.....	3
4.2	Depå	4
5	Driftinformation	4
5.1	Pre-transfer Conference	4
5.2	Driftsäkerhetskrav	4
5.3	Avfallslämning.....	4
5.4	Dricksvatten	5
6	Efter anlöpet.....	5
7	Hälsa och säkerhet	6
7.1	Personlig skyddsutrustning (PSU)	6
7.2	Allmänna ordningsregler	6
7.3	Terminalåtkomst	6
7.3.1	Taxi	7
8	Nödlägesinsats.....	8
8.1	Nödstopp.....	9
8.2	Åtgärder vid läckage	9
8.3	Evakuering	9
9	Förhindrande av förorening	10
10	Terminalbestämmelser	10



Version: 1.0
Datum: 2020-11-04

1 Kontakter

Luleå Hamn AB (SELLA 0017)		
Uddebo Oljehamn <i>Kajpersonal</i>	Telefon	+46(0)70 329 40 18
	Radio	UHF kanal 1
	E-post	uddebo.oljehamn@portlulea.com
<i>Båtman/kajpersonal i beredskap</i> (Kontaktas angående förtöjningspersonal eller om kajpersonal inte svarar.)	Telefon	+46(0)70 839 40 23
Hamnmyndighet <i>Drift-och säkerhetschef (PFSO)</i>	Telefon	+46(0)920 45 68 04
<i>Tjänsteman i beredskap</i>	Telefon	+46(0)70 325 12 87
	E-post	lulea.hamn@portlulea.com
	Webbplats	http://www.portlulea.com/
Bogserbåtar <i>Bogserbåt i tjänst</i>	Telefon	+46(0)70 640 96 07

Luleå lotsstation	Telefon	+46(0)77 163 06 20
	Radio	VHF kanal lotsbest: 11
	E-post	northcoastpilot@sjofartsverket.se
	Webbplats	https://www.sjofartsverket.se/
St1:s terminal	Telefon	+46(0)70 331 55 44
LKAB:s terminal	Telefon	+46(0)70 518 24 46
Nödsituation (ICE) <i>(ambulans, brandkår, polis)</i>	Telefon	112



2 Allmänt

Uddebo Oljehamn är öppen alla dagar dygnet runt, bortsett från ett antal storhelger (närmare information finns i [Luleå Hamns taxor](#)). Vid behov kan särskild överenskommelse göras för dessa storhelger. Kontakta i så fall hamnmyndigheten med en förfrågan i god tid före anlöpet.

Hamnområdet är inhägnat och kamerabevakas. Grinden är låst och obemannad.

2.1 Turordning

Grundprincipen är att det fartyg som först ankommer lotsplatsen tas in till terminalen. Fartyg tas in till kaj när lossning/lastning ska påbörjas och avgår när lots är på plats efter avslut.

Väntande fartyg anvisas i första hand en ankringsplats men kan i särskilda fall tilldelas en tillfällig kajplats. Luleå Hamns drift- och säkerhetschef fattar beslut om att frångå turordningen eller bevilja tillstånd att ligga vid kaj före eller efter lastning/lossning.

3 Kajinformation

3.1 Generell kajinformation

Terminalen har två kajer, kaj 1 och kaj 2. Information om [vattendjup och största djupgående vid kajer och i farleder](#) finns på Luleå Hamns webbplats.

Kajens mått (kaj 2)	Meter
Kajens överkant från MVY	2,80*
Kajens underkant från MVY	1,10*

*referens RH2000.

Kaj	Position*
Kaj 1	65°33'0.2"N 22°13'43.1"E
Kaj 2	65°33'2.6"N 22°13'29.6"E

*referens WSG84

3.2 Produkter

Flytande bulk.

3.3 Förtöjning

Fartyg får inte förtöjas i hamnen utan hamnmyndighetens tillstånd. På Luleå Hamns webbplats finns [förtöjningsplaner](#) för kaj 1 och kaj 2.

Förtöjningspersonal finns tillgänglig vid terminalen (kajpersonal). Uppgifter om priser och beställning av förtöjningsservice finns i Luleå Hamns taxor. Om förtöjning planeras ske med vajer krävs särskilt tillstånd från Luleå Hamns drift- och säkerhetschef.



Version: 1.0
Datum: 2020-11-04

Landgång

Tankfartyg förtöjda vid terminalen är skyldiga att tillhandahålla en lämplig landgång för att möjliggöra säkert tillträde mellan fartyg och land, komplett med säkerhetsnät.

3.4 Slangkoppling

Efter förtöjning tillhandahåller kajpersonal slangar till lastning och lossning. Slangarna är trycktestade enligt ISGOTT och konstruerade för ändamålet. Kajpersonalen ansvarar för att slangarna ansluts till och kopplas från fartygets manifoldrar vid kajen.

Slanglängden är 16 m (20 m för Jet-A1). Ytterligare teknisk information kan fås på begäran hos Luleå Hamns drift- och säkerhetschef.

Adaptrar

Vid behov av anpassningar är det fartygets ansvar att tillhandahålla och ansluta ISGOTT-godkänd utrustning (till exempel reducerare).

4 Inför anlöpet

4.1 Fartyg

Alla fartyg som ska anlöpa eller passera genom Luleås hamnområde ska göra en fartygsanmälan senast 24 timmar före ankomst. Hamnmyndigheten kan med hänsyn till tiden för fartygets resa eller annan omständighet medge kortare anmälningstid.

MSW-filen skickas med e-post till uddebo.oljehamn@portlulea.com och lulea.hamn@portlulea.com i samband med fartygsanmälan eller separat senast 24h före ankomst.

Uppdaterad ankomstinformation skickas löpande med e-post till uddebo.oljehamn@portlulea.com.

Utbyte av information-före ankomst

Fartyget ska senast 24 timmar före ankomst skicka information enligt bilaga 1 *Pre-Arrival Exchange of Information – Ship* till uddebo.oljehamn@portlulea.com.

Bogserbåtsbestämmelser

Bogserbåtar tillhandahålls av Luleå Hamn. Mer information om [bogserbåtsbestämmelser](#) finns på Luleå Hamns webbplats.

Lots

Sjöfartsverkets lotsar är de enda lotsar som får anlitas för lotsuppdrag inom Sveriges sjöterritorium.

Fartyg som ankommer via Sandöleden bordas vid Farstugrunden, position 65°20.028'N 22°46.173'E (om inte annat har avtalats).



Version: 1.0
Datum: 2020-11-04

Fartyg som ankommer via Sandgrönleden bordas utanför Rödkallen, position 65°18.135'N 22°19.124'E.

Villkor för fartyg som anlöper eller avgår från Luleå Hamn finns på Sjöfartsverkets webbplats.

4.2 Depå

Senast 24 timmar före ankomst ska depån skicka information enligt bilaga 2 *Pre-Arrival Exchange of Information- Depot* till uddebo.oljehamn@portlulea.com.

5 Driftinformation

5.1 Pre-transfer Conference

Lossnings-/lastningsledare, surveyor och lastansvarig på fartyget ska i samråd före överföring

- besluta om högsta tillåtna godsöverföringshastigheter,
- fylla i *Ship/Shore Safety Check-List*,
- besluta om primär kommunikationsväg.

Lossnings-/lastningsledare ska informera kajpersonalen och på begäran förse dem med säkerhetsdatablad för aktuellt gods.

Kommunikation mellan fartyg och kaj

Kajpersonal tillhandahåller fartyget UHF-radio för kommunikation under anlöpet (kanal 1).

5.2 Driftsäkerhetskrav

Lossning/lastning ska avbrytas i följande fall:

- Medelvindhastighet över 25 m/s.
- Åskväder i direkt närhet av terminalen.

Om fartygets befälhavare, lossning-/lastningsledare eller hamnmyndighetens representant anser att rådande förhållande hotar säkerheten, bör lossningen/lastningen avbrytas och anslutningar kopplas ur.

5.3 Avfallslämning

Luleå Hamn tar emot allt avfall som fartyg har behov av att lämna i land under följande förutsättningar:

- 1) Avfallet ska ha uppkommit vid fartygets normala drift under resan från föregående hamn i enlighet med *no special fee*-systemet.
- 2) Avfallet ska ha anmälts till hamnmyndigheten i MSW-filen minst 24 timmar före ankomst.

Övrigt avfall som uppstått på annat sätt, till exempel vid reparationsarbeten, tas emot till självkostnadspris (se rutin [Avfalls-och sludgehantering, arbetsgång och villkor](#) på Luleå Hamns webbplats).

Avfall får inte lämnas förrän kajpersonalen har meddelats och avfallet har sorterats enligt broschyr *Waste Management Uddebo Oil Terminal*.

Hamnen kommer att kontrollera om avfallet är korrekt sorterat. Fartyget debiteras merkostnader till följd av felaktig avfallshantering.

Farligt avfall

Behållare med farligt avfall som lämnas till mottagningsanordningen ska vara tättslutande och lämpliga för avfallet. Behållarna ska också märkas varaktigt med följande uppgifter:

- Innehåll
- Fartygets namn
- Datum

Om en behållare saknar märkning kan kajpersonal tillhandahålla märkningslappar.

Sludge

Fartyget ska beställa hämtning av leverantören senast 24 timmar innan hämtning önskas. Mer information finns i rutin [Avfalls-och sludgehantering, arbetsgång och villkor](#) på Luleå Hamns webbplats.

5.4 Dricksvatten

Dricksvatten finns tillgängligt vid kajen. Överenskommelse om anslutning till dricksvattenledningen måste göras med kajpersonalen före ankomst. Beställning av vattenleverans görs i *Pre-Arrival Exchange of Information*. Prisinformation finns i Luleå Hamns taxor.

6 Efter anlöpet

Varuägaren ska utan dröjsmål mejla varuanmälan till hamnmyndigheten. Fartygets namn och ATD ska anges i ärenderaden.

Lossnings-/lastningsledaren ska lämna kopia på *Ship/Shore Safety Check-List* till kajpersonalen.

7 Hälsa och säkerhet

7.1 Personlig skyddsutrustning (PSU)

Personlig skyddsutrustning vid arbete på kaj/inom terminalen.



Hjälm

Skyddsglasögon (ska finnas lättillgängliga)

Heltäckande kläder

Varselkläder

Handskar

Skyddsskor

Räddningsväst ska användas vid förtöjning samt vid övrigt arbete på kaj. Undantag medges om det är uppenbart behövt.

7.2 Allmänna ordningsregler



Arbetsmiljön ska vara drog- och alkoholfri vid allt arbete i land och ombord i Uddebo Oljehamn. Personer som misstänks vara påverkade av alkohol eller droger kommer att nekas tillträde till terminalen.

Rökning är förbjuden inom hela hamnområdet.

Generellt fotoförbud råder.

7.3 Terminalåtkomst

Besättningsmän får endast gå i land på kajen och, efter anmälan till kajpersonalen, förflytta sig till miljöstationen för avlämning av avfall.

In- och utpassering till och från terminalen ska föränmälas och lotsas av lokal agent i första hand. Alternativt bistår Luleå Hamns personal. Detta gäller både vid besättningsbyten och vid annan in- och utresa. Kontakta kajpersonalen via kommunikationsradio eller på telefon i god tid innan in- och utpassering ska ske. Vid behov kan tillfälligt passerkort kvitteras ut hos kajpersonal. Viss väntetid kan uppstå för denna assistans beroende på övrigt pågående arbete.

7.3.1 Taxi

Taxibilar har inte inpasseringstillstånd. Vid besättningsbyte lotsas taxin in/ut av Luleå Hamns personal, se figur 1. Observera att detta gäller endast vid besättningsbyte. För övriga beställningar hämtas/lämnas resenär av taxi utanför grinden.

Taxibolag som har tagit del av områdesbestämmelserna kan få tillstånd att hämta/lämna besättningsmän. För närvarande har följande taxibolag tillstånd att hämta/lämna besättningsmän:

- Luleå Taxi, telefon +46 920 10 000.



Figur 1. Vägbeskrivning taxi.

8 Nödlägesinsats

ACTION SHIP	
Emergency on your ship	Emergency on another Ship or Ashore
<ul style="list-style-type: none"> • Raise the alarm • In case of fire, fight fire and prevent from spreading • Inform Terminal • Cease all cargo/ballast operations and close all valves if discharging. If loading only close valve after terminal advice it is safe to do so, after stopping their pumps. • Stand by to disconnect hoses • Bring engines to standby 	<ul style="list-style-type: none"> • Raise the Alarm • Stand by, and when instructed: • Cease all cargo/ballast operations and close all valves • Disconnect hoses • Bring engines and crew to standby, ready to unberth
ACTION ASHORE	
Emergency on a Ship	Emergency Ashore
<ul style="list-style-type: none"> • Raise the alarm • Contact Ship • Cease all cargo operations and close all valves • Stand by to disconnect hoses or loading arms • If necessary, stand by to assist fire fighting • Inform all ships in the vicinity • Implement Terminal emergency plan 	<ul style="list-style-type: none"> • Raise alarm • Cease all cargo operations and close all valves • If required, stand by to disconnect hoses • Implement Terminal emergency plan
In case of fire, do not hesitate to raise the alarm	
<p>In Case of Fire</p> <ol style="list-style-type: none"> 1. Sound one or more blasts on the ship's whistle, each blast of not less than ten seconds duration supplemented by a continuous sounding of the general alarm system. 2. Contact the terminal. 	
<p>Quay +46(0)70 329 40 18 UHF/VHF channel 1</p> <p>Official on Call Uddebo +46(0)70 839 40 23</p>	

8.1 Nödstopp

Fjärrstopp saknas till överföringspumparna på kaj 1 och kaj 2. Om en nödsituation uppstår ska terminalen meddelas omedelbart via UHF-radio eller annan kommunikationsväg som man kommit överens om. "Emergency Stop" ska anges.

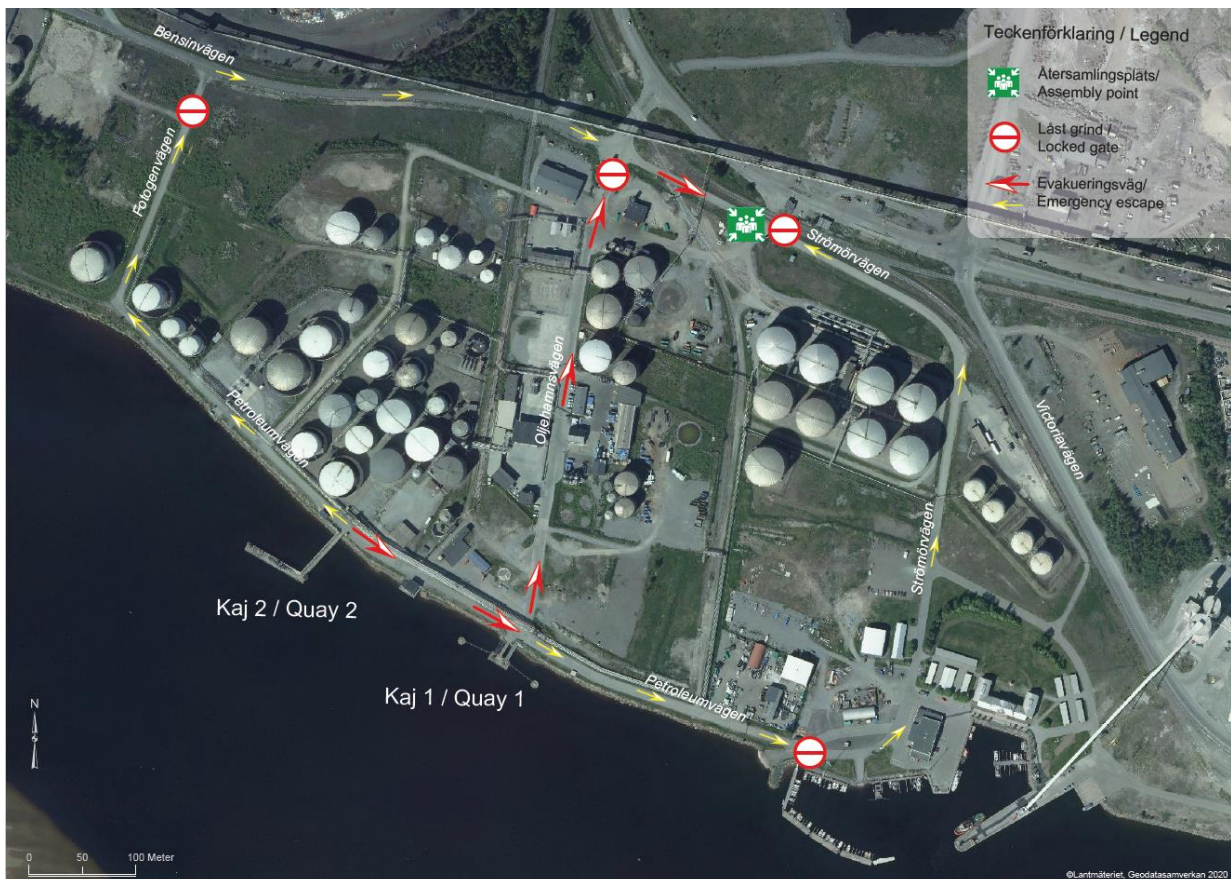
8.2 Åtgärder vid läckage

I händelse av läckage ska följande åtgärder omedelbart vidtas:

- Pumpningen avbryts.
- Ventiler stängs på fartyg och kaj.
 - Larma 112.
 - Påbörja sanering med tillgängligt saneringsmaterial/utrustning.

8.3 Evakuering

Evakueringsplan.



Figur 2. Huvudutrymningsväg - röda pilar. Sekundär utrymningsväg- gula pilar.



Version: 1.0
Datum: 2020-11-04

9 Förhindrande av förorening

Buller och lukt från fartygets drift, maskineri, fläktar och liknande samt från fartygets last ska minimeras när fartyget befinner sig inom Luleås hamnområde.

Enbart rent ballastvatten får släppas ut i Luleå Hamns hamnområde. Om oljeförorening upptäcks eller misstänks är det fartygsbefälets ansvar att se till att utpumpningen genast avbryts.

10 Terminalbestämmelser

Reparations- och underhållsarbeten får inte utföras under lastning eller lossning vid terminalen.